



GRAND-DUCHÉ DE LUXEMBOURG

Ministère des Affaires étrangères

Direction de l'immigration

Service des réfugiés

Statistiques concernant la protection internationale
au Grand-Duché de Luxembourg
Mois de décembre et Année 2012

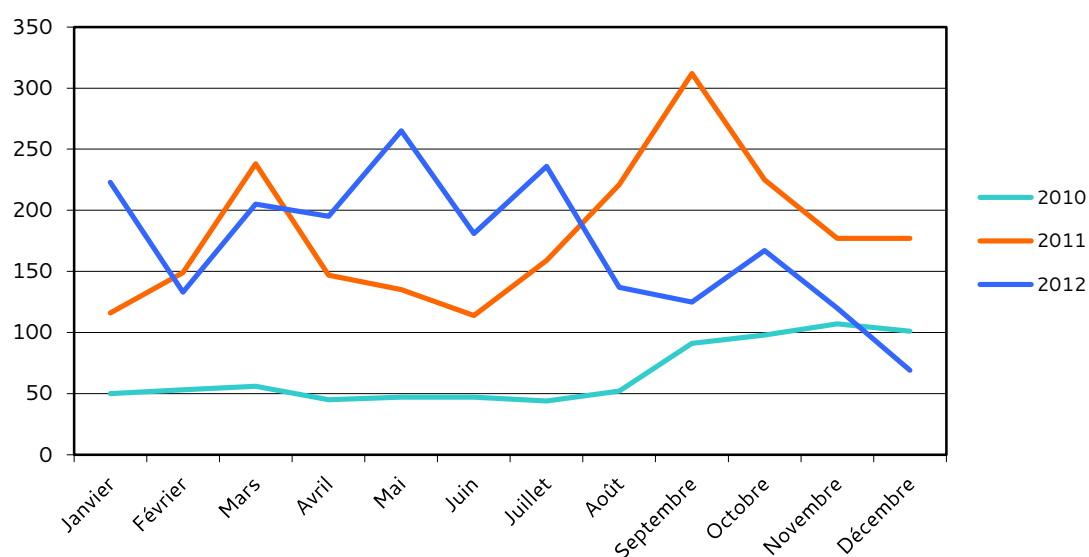
Date de publication
par la Direction de l'Immigration
16 janvier 2013

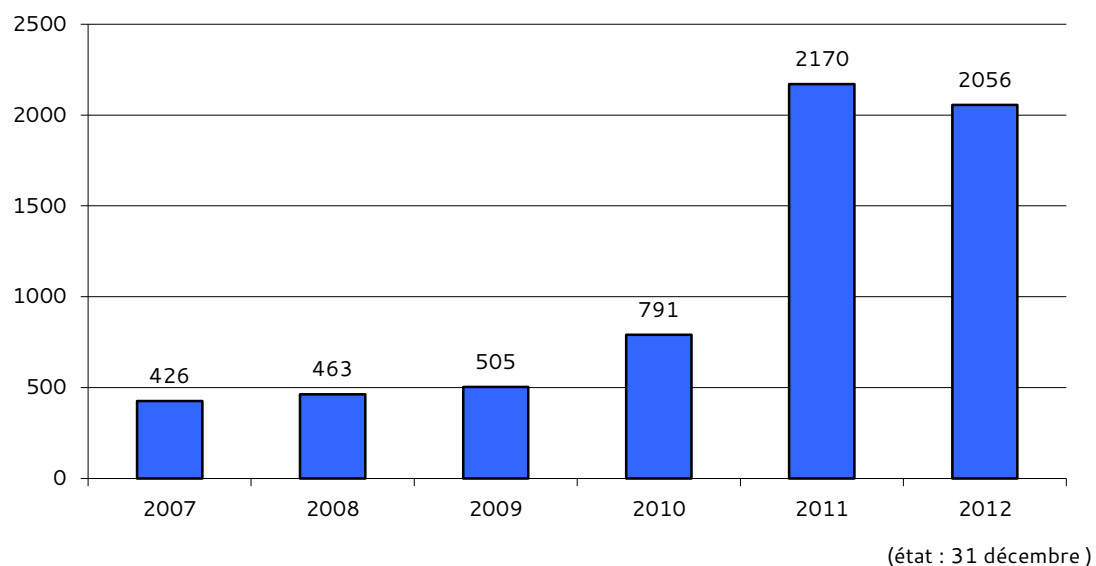


1. Aperçu des demandes de protection internationale

a. Nombre de personnes ayant demandé une protection internationale

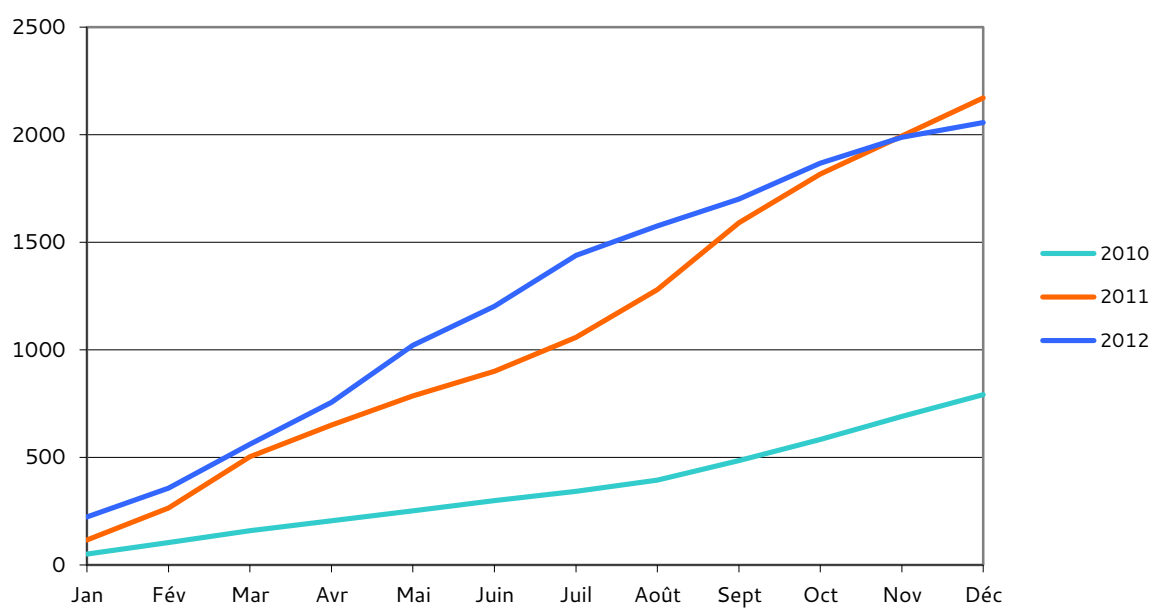
	2007	2008	2009	2010	2011	2012
Janvier	50	44	39	50	116	223
Février	30	26	24	53	149	133
Mars	21	29	31	56	238	205
Avril	37	45	37	45	147	195
Mai	18	21	23	47	135	265
Juin	42	33	41	47	114	181
Juillet	31	40	46	44	159	236
Août	48	55	47	52	221	137
Septembre	45	70	61	91	312	125
Octobre	48	35	34	98	225	167
Novembre	22	38	58	107	177	120
Décembre	34	27	64	101	177	69
Total	426	463	505	791	2170	2056





b. Cumul des demandeurs de protection internationale mensuels par an

	Jan	Fév	Mar	Avr	Mai	Juin	Juil	Août	Sept	Oct	Nov	Déc
2010	50	103	159	204	251	298	342	394	485	583	690	791
2011	116	265	503	650	785	899	1058	1279	1591	1816	1993	2170
2012	223	356	561	756	1021	1202	1438	1575	1700	1867	1987	2056





- c. Ventilation des personnes ayant demandé une protection internationale au mois de décembre 2012 par continent et par pays d'origine ou de provenance

Europe		Asie	
Bosnie-Herzégovine	8	Iraq	3
Monténégro	8	Syrie	2
Kosovo	5	Afghanistan	1
Russie	5	Iran	1
Albanie	2	Jordanie	1
ARYM	2	Pakistan	1
Serbie	2	Yémen	1
Suisse *	1		
Total	33	Total	10

* La personne originaire de la Suisse est de nationalité kosovare

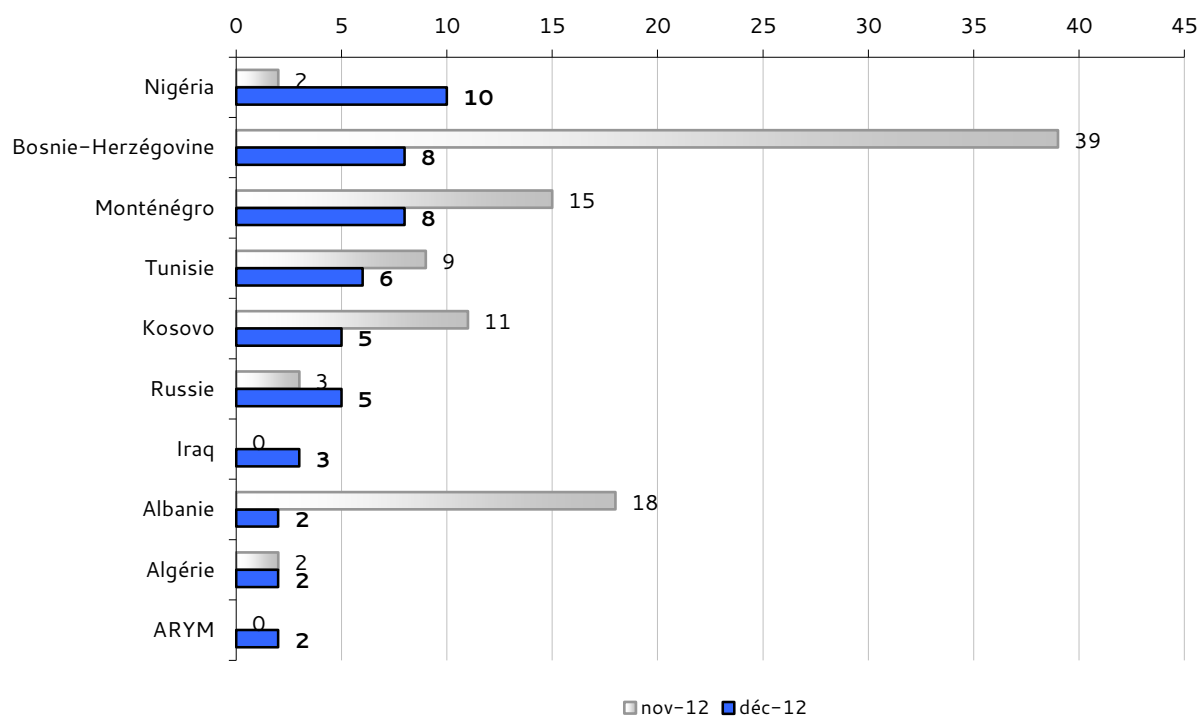
Afrique	
Nigéria	10
Tunisie	6
Algérie	2
Bénin	2
Guinée-Bissau	2
Somalie	2
Côte d'Ivoire	1
Maroc	1
Total	26



d. Variation du nombre de demandeurs de protection internationale par pays d'origine ou de provenance par rapport au nombre du mois précédent

Pays d'origine	nov-12	déc-12	Evolution par rapport au mois précédent
Nigéria	2	10	+8
Bosnie-Herzégovine	39	8	-31
Monténégro	15	8	-7
Tunisie	9	6	-3
Kosovo	11	5	-6
Russie	3	5	+2
Iraq		3	+3
Albanie	18	2	-16
Algérie	2	2	0
ARYM		2	+2
Bénin		2	+2
Guinée-Bissau	1	2	+1
Serbie	2	2	0
Somalie	1	2	+1
Syrie		2	+2
Afghanistan		1	+1
Côte d'Ivoire	1	1	0
Iran		1	+1
Jordanie		1	+1
Maroc		1	+1
Pakistan	1	1	0
Suisse*		1	+1
Yémen		1	+1
Biélorussie	3		-3
Cameroun	1		-1
Ethiopie	1		-1
Gambie	1		-1
Indéterminé (Palestine)	1		-1
Libye	5		-5
Mali	1		-1
Sénégal	1		-1
Sierra Leone	1		-1

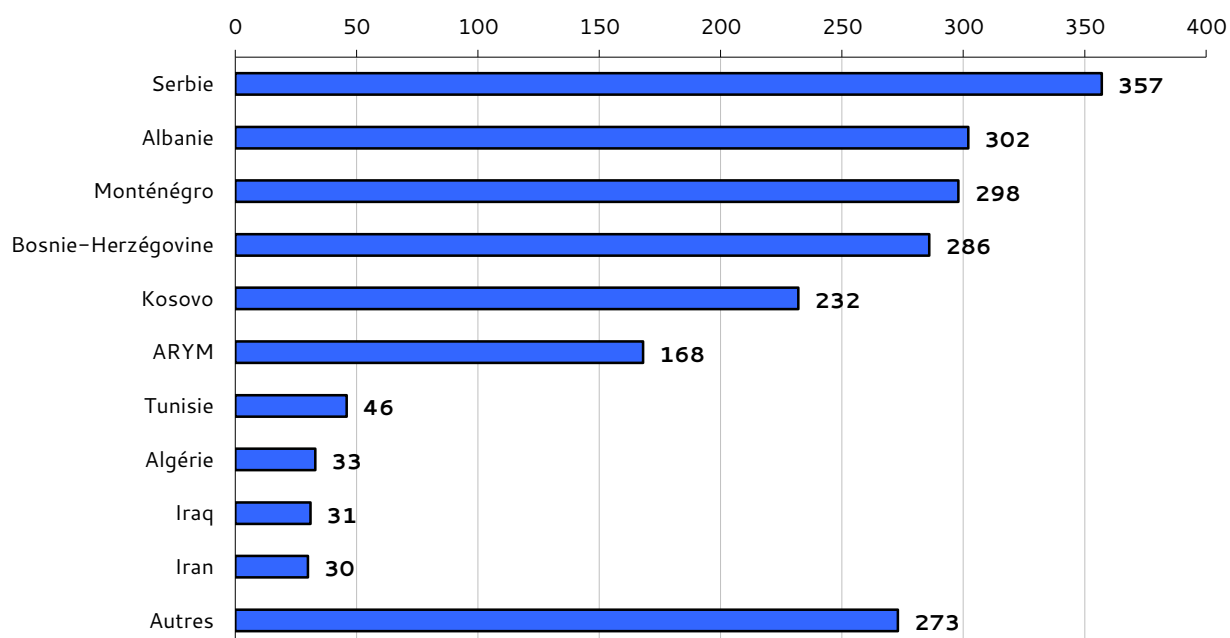
* La personne originaire de la Suisse est de nationalité kosovare





e. Pays d'origine ou de provenance des personnes ayant demandé une protection internationale en 2012

	Pays d'origine	Nombre de personnes	Pourcentage par rapport au total des demandes de 2012
1	Serbie	357	17,36 %
2	Albanie	302	14,69 %
3	Monténégro	298	14,49 %
4	Bosnie-Herzégovine	286	13,91 %
5	Kosovo	232	11,28 %
6	ARYM	168	8,17 %
7	Tunisie	46	2,24 %
8	Algérie	33	1,61 %
9	Iraq	31	1,51 %
10	Iran	30	1,46 %
	Autres	273	13,28 %
	Total	2056	100 %





2. Décisions prises en 2012

Type de décision	Jan	Fév	Mar	Avr	Mai	Juin	Juil	Août	Sept	Oct	Nov	Déc	Total
Reconnaissance du statut de réfugié	9	2	1	11	1		11	7		12	1	2	57
Attribution du statut conféré par la protection subsidiaire			4						1			2	7
Refus de la protection internationale	136	63	290	61	136	179	227	184	168	187	117	122	1870
Retraits implicites	1		3	1				1				11	17
Incompétence	3	3	31	3	22	30	32	11	21	12	12	8	188
Irrecevabilité (Art.16) *								1			1		2
Irrecevabilité (Art.23) *	2	2		4	7		1	2	3		4	1	26
Exclusion										1		2	3
Révocation du statut				1									1
Décisions prises	151	70	329	81	166	209	271	206	193	212	135	148	2171
Renonciations	79	79	78	85	87	100	150	67	66	45	93	25	954

* Irrecevabilité (Art.16) : concerne les citoyens de l'UE et les personnes provenant d'un pays tiers sûr ou pour lesquels il existe déjà un premier pays d'asile

Irrecevabilité (Art.23) : concerne les personnes dont la demande multiple à été déclarée irrecevable

Les corrections suivantes ont été apportées aux chiffres du tableau ci-dessus, suite à une vérification des décisions prises en matière de protection internationale en 2012 :

- en février : ajout de quatre personnes (une famille) dans la ligne « Refus de protection internationale »
- en juin : radiation de deux personnes dans la ligne « Refus de protection internationale »
- en juillet : ajout d'une personne dans la ligne « Refus de protection internationale »
- en août : radiation d'une personne dans la ligne « Renonciations »
- en octobre : ajout de quatre personnes dans la ligne « Renonciations »



3. Transferts en application du règlement Dublin II en 2012

a. Personnes transférées vers des Etats-membres appliquant le règlement Dublin

Pays de destination	Jan	Fév	Mar	Avr	Mai	Juin	Juil	Août	Sept	Oct	Nov	Déc	Total
Belgique		9	5	7	3	2	20	1	8	23			78
Allemagne		1	7	3		1	3	1	2	1	1	6	26
Italie	3			1	2	1	3	1	1	1		1	14
France	3	1	1	3			1		1				10
Grèce							10*						10
Espagne	1						3	1		1			6
Suède		2	2	1					1				6
Suisse						2	1				1		4
Pays-Bas						1		2					3
Autriche			1	1									2
Norvège		2											2
Bulgarie	1												1
Hongrie							1						1
Irlande				1									1
Lettonie					1								1
Malte						1							1
Portugal							1						1
Rép. Tchèque									1				1
Slovaquie						1							1
Total	8	15	16	17	6	9	43	6	14	26	2	7	169

* Personnes de nationalité albanaise titulaires d'un titre de séjour en cours de validité délivré par la Grèce

b. Personnes transférées vers le Luxembourg

Pays de provenance	Jan	Fév	Mar	Avr	Mai	Juin	Juil	Août	Sept	Oct	Nov	Déc	Total
Suisse					1	1	12		3	1	1	1	20
Allemagne						9				3	1		13
Belgique				1		1	2	1				1	6
France												5	5
Suède							1				3		4
Danemark				1					1				2
Norvège	1												1
Pays-Bas									1				1
Rép. Tchèque					1								1
Total	1	0	0	2	2	11	15	1	5	4	5	7	53



4. Rapatriements en 2012

Pays d'origine	Jan	Fév	Mars	Avr	Mai	Juin	Juil	Août	Sept	Oct	Nov	Déc	Total
Serbie	28	92	93	96	106	55	84	72	48	39	50	8	771
ARYM	30	8	68	42	24	10	46	35	15	16	25	9	328
Albanie	1		7	1	7	56	42	26	17	13	21	15	206
Monténégro		1	7	13	5	5	16	23	31	26	21	20	168
Kosovo	1	2	1	9	5	2	13	2	1	27	1	10	74
Bosnie-Herzégovine			4	1	3	3	3	2	2	12	20	17	67
Biélorussie			1		1		3					1	6
Iraq		1	3						1			1	6
Guinée-Conakry					1		1	1					3
Nigéria	1			2									3
Russie	1	1							1				3
Algérie						1			1				2
Turquie					1	1							2
Géorgie									1				1
Iran			1										1
Jordanie				1									1
Kazakhstan												1	1
Kenya			1										1
Kirghizistan								1					1
Soudan							1						1
Togo				1									1
Etats-Unis d'Amérique						1							1
Total	62	105	186	166	153	134	209	162	118	133	138	82	1648

	Jan	Fév	Mars	Avr	Mai	Juin	Juil	Août	Sept	Oct	Nov	Déc	Total
Retours forcés	1		4	3	1	9	19	17	25	14	17	14	124
Retours volontaires	61	105	182	163	152	125	190	145	93	119	121	68	1524
Total	62	105	186	166	153	134	209	162	118	133	138	82	1648