



GRAND-DUCHÉ DE LUXEMBOURG  
Ambassade en France

Le courrier de l'Ambassade

## **Vu *LU* entendu**

### **Edito de l'Ambassadeur**

#### **Evénements**

Quatre coups de cœur luxembourgeois dans l'édition 2015 du Guide Hachette des vins! (11/09)

Secrets d'Histoire: la Grande-Duchesse Charlotte de Luxembourg à l'honneur à la télévision française

#### **Luxembourg, faits marquants**

Signature du 4ème avenant à la Convention bilatérale de non-double imposition (05/09)

Moins d'un an avant le début la Présidence luxembourgeoise du Conseil de l'Union européenne (1er juill.-31 déc. 2015)

#### **Actualité diplomatique**

Visite de travail d'une délégation du Sénat français (04/07)

Participation du premier vice-Premier ministre et ministre de la défense Etienne Schneider au défilé du 14 juillet (14/07)

OCDE - Le Conseil approuve les travaux de son Groupe de travail sur la gouvernance (15/07)

Le Ministre des affaires étrangères Jean Asselborn à la réunion informelle des dirigeants sociaux-démocrates de l'UE (30/08)

À Paris, le Ministre des finances Pierre Gramegna expose ses vues sur la situation économique et la transparence fiscale (05/09)

## **Economie**

### **Aperçu**

Le Luxembourg, une économie ouverte sur l'extérieur

Tourisme d'affaires, 10 arguments en faveur du Luxembourg

### **Actualités**

LetzBio.lu : le nouveau site Web, dédié au secteur des sciences de la vie au Luxembourg

La start-up luxembourgeoise Recipay primée à Paris

Un outil innovant pour les chirurgiens

Une société luxembourgeoise imprime sa signature dans le domaine du marketing olfactif

Des technologies luxembourgeoises au service de l'action humanitaire

Les fêtes du raisin et du vin invitent à visiter la région de la Moselle

"Luxembourg for Business" désormais disponible en français

### **Agenda**

Retour de POST TELECOM sur l'événement "TIC Luxembourgeoises @Paris"

La Maison Oberweis à l'honneur, pour ses 50 ans, au Club des croqueurs de chocolat (08/09, Paris)

Le Luxembourg en vedette à l'Innovation Connecting Show (16-18/09, Toulouse)

Séminaire Europartner: "Découvrir l'excellence de la plateforme économique offerte par le Grand-Duché" (30/09, Luxembourg)

19ème édition du Salon à l'Envers de Lorraine, plate-forme de rencontres « b2b » entre donneurs d'ordres et fournisseurs de la Grande-Région (16/10, Thionville)

Pavillon Luxembourgeois et Soirée SIAL (21/10, Paris)

Save the dates!

### **Focus**

Luxembourg, le meilleur choix pour l'implantation de votre entreprise

## **Activités des Consulats honoraires**

Soirée "généalogie" organisée par le Consul honoraire du Luxembourg à Nantes, M. Xavier Cassou (22/09)

# **Agenda culturel**

## **Newsletter de la Mission culturelle du Luxembourg**

### **Fait marquant**

Le Luxembourg à la présidence du Forum des instituts culturels étrangers à Paris

### **Arts visuels**

Trois artistes luxembourgeois en résidence à Paris

Exposition "Des images sur les personnes à besoins spécifiques" (18/11-14/12, Strasbourg)

### **Musique**

Classique - L'Orchestre Philharmonique de Luxembourg en clôture du Festival Musica (10/10, Strasbourg)

Focus Luxembourg dans le cadre du Festival Jazz sur Seine! (14/10, Paris)

Classique - Arzu & Gamze KIRTIL, récital pour 2 pianos dans le cadre du Festival Autour du Piano (14/11, Paris)

Jazz - Jeff Herr Corporation au festival Jazzycolor (18/11, Paris)

### **3 questions à:**

Philippe Henry, rédacteur du guide Petit Futé Luxembourg

### **Le saviez-vous ?**

Le Luxembourg, une puissance maritime!

### **Portraits croisés**

David Grumbach, producteur et distributeur français installé au Luxembourg

Fabio Godinho, acteur luxembourgeois installé à Paris

### **Infos pratiques**

Enregistrement consulaire en ligne

Nous trouver

# Edito de l'Ambassadeur



Actuellement, les instituts de culture de 53 pays et régions ayant une représentation à Paris, regroupés au sein du Forum des Instituts culturels étrangers à Paris (association présidée depuis septembre par notre la Directrice de Mission culturelle du Luxembourg à Paris, Valérie Quilez!), font la promotion des leurs spécificités dans le domaine de l'art culinaire, sous le thème « saveurs et couleurs ».

Et il est incontestable que l'art culinaire est devenu un art à part entière.

Je suis d'autant plus à l'aise pour en parler ici que la cuisine est une discipline à laquelle la France est attachée et au développement de laquelle elle a grandement contribué et que la cuisine luxembourgeoise et la restauration dans le pays méritent l'attention de son grand voisin.

Cette reconnaissance, la France nous a fait l'honneur de nous l'accorder très largement d'ailleurs, mais, j'y reviendrai un peu plus loin.

Définir l'art gastronomique d'un pays, fut-il de la taille du Luxembourg, représente un défi improbable. Il y a sans doute autant de définitions qu'il y a de cuisiniers inventifs et originaux. Et il y en a, croyez-moi ! Cela dit, la cuisine reflète toujours un certain nombre de constantes d'un pays, comme les conditions climatiques, le niveau de développement social, les influences extérieures et les configurations géographiques. De ce point de vue, la cuisine luxembourgeoise a consacré, à l'origine en tout cas, des mets peu variés, plutôt riches (en matière grasse) pour paysans pas si riches. Le cochon et la patate, voire les haricots et les fèves, passaient systématiquement avant le bœuf et des légumes plus sophistiqués. Mais, le niveau de vie général s'élevant à travers des décennies de dur labeur et le développement de l'industrie, les habitants du pays ont commencé très vite à varier les saveurs et couleurs qui font leur ordinaire en cuisine. S'y est ajout et s'y ajoute encore, qu'un flux ininterrompu d'immigrants aux origines diverses, a laissé une empreinte facilement décelable sur la constitution des menus d'une table luxembourgeoise. Je veux parler notamment des apports italien et portugais. Ne dit-on pas, en plaisantant à peine, que la *Pizza* est plus populaire (et meilleure) à Luxembourg qu'à Naples, que le *Tiramisu* est notre dessert national et que les *Pastéis de Nata* sont devenus nos « madeleines de Proust » ? Le fait est que, sous l'influence incontestable aussi de la gastronomie française, qui reste un modèle au plan international, la cuisine luxembourgeoise s'est diversifiée, affinée. Sans, toutefois, qu'on se lance dans une « fusion » exacerbée, actuellement très à la mode dans certains pays. Ainsi, le « *Judd mat Gaardebounen* » n'a pas été soumis à la méthode Thermidor et, pareillement, une bisque de homard ne se trouve pas *morphée* en « *Bouneschlupp* » améliorée. La cuisine luxembourgeoise a évolué, certes, mais celle des autres pays, comme la française, continue à être respectée dans leurs fondamentaux. Et c'est très bien ainsi.

La preuve que tout ceci nous a plutôt bien réussi est incontestable. [Notre compatriote Madame Léa Linster a](#)

[été la première Cheffe à recevoir le Bocuse d'Or au monde](#), une sorte de prix Nobel en la matière et le Grand-Duché est aujourd'hui le pays avec la plus grande densité de chefs étoilés au monde. Excusez du peu. Sans compter les multiples médailles et citations internationales qui récompensent, depuis des années maintenant, les producteurs de vins de la Moselle luxembourgeoise. [La dernière édition du guide Hachette des vins en a encore consacré un certain nombre](#). Descendant de l'un d'eux, je pouvais difficilement passer sous silence cette facette-là de notre excellente gastronomie.

Ce qui m'amène, vous l'aurez compris, à vous encourager à ne pas me croire et à vous rendre à Luxembourg – on y est très vite, vous verrez- pour voir, pardon, goûter par vous-mêmes. Au lieu d'ajouter, à cet endroit, qu'il faut manger au moins cinq fruits ou légumes frais par jour et de faire du sport, je me contenterai de vous conseiller les sentiers de randonnée pédestre ou à vélo qui sont aussi nombreux et agréables à Luxembourg que nos mets. Et tant que vous y êtes, passez-une nuit dans notre beau pays, et recommencez le lendemain. N'hésitez pas à vous faire accompagner dans cette démarche des guides touristiques dont tous les grands noms consacrent quelques chapitres voire des volumes complets à notre beau pays et à sa capitale: Cartoville, Routard, les Michelin vert et rouge, ou [le Petit Futé qui vient de faire paraître son édition 2015](#). [Même un voyage d'affaires, s'y prêterait très bien !](#)

Qu'attendez-vous ?

Paul Dühr  
Ambassadeur

# Evénement

## Quatre coups de cœur luxembourgeois dans l'édition 2015 du Guide Hachette des vins! (11/09)



Le nouveau Guide Hachette des vins 2015 a octroyé quatre coups de cœur aux vins luxembourgeois. 26 vins du Grand-Duché ont été étoilés, dont douze ont reçu trois étoiles.

[\(suite...\)](#)

## Secrets d'Histoire: la Grande-Duchesse Charlotte de Luxembourg à l'honneur à la télévision française



Diffusée sur France 2 le 2 septembre, l'émission Secrets d'Histoire de Stéphane Bern consacrée à la Grande-Duchesse Charlotte qui est, pour le Luxembourg, ce que le Général de Gaulle est à la France, a recueilli l'attention de 11,6% des téléspectateurs français contribuant à faire connaître au public français une facette méconnue de l'histoire luxembourgeoise. ([plus d'information sur l'émission...](#))

# Luxembourg, faits marquants

## Signature du 4ème avenant à la Convention bilatérale de non-double imposition (05/09)



Michel Sapin, ministre des Finances et des Comptes publics français, et Pierre Gramegna, ministre des Finances luxembourgeois, ont signé le 5 septembre 2014 un quatrième avenant à la convention entre la France et le Grand-Duché de Luxembourg tendant à éviter les doubles impositions et à établir des règles d'assistance administrative réciproques en matière d'impôt sur le revenu et sur la fortune, signée à Paris le 1er avril 1958.

[\(suite...\)](#)

## Moins d'un an avant le début la Présidence luxembourgeoise du Conseil de l'Union européenne (1er juill.-31 déc. 2015)



De juillet à décembre 2015, le Luxembourg assurera pour la 12e fois la Présidence tournante du Conseil de l'Union européenne. Le Conseil de l'UE est l'instance où se réunissent les ministres des gouvernements de chaque pays membre de l'Union européenne pour adopter des actes législatifs et coordonner les politiques. Assurer la présidence du Conseil de l'UE signifie, entre autres, de planifier et de présider les sessions du Conseil des ministres et une série de réunions de ses instances préparatoires. De surcroît, la présidence tournante représente le Conseil de l'UE dans ses relations avec les autres institutions européennes, notamment avec la Commission européenne et le Parlement européen, elle s'occupe également de la mise en œuvre de ces rapports avec d'autres institutions de l'UE. La présidence veille au déroulement harmonieux du processus législatif ainsi qu'à une bonne coopération entre les États membres. Les réunions du Conseil sont présidées par le ministre en charge issu du pays assurant la présidence.

[\(suite...\)](#)

# Actualité diplomatique

## Visite de travail d'une délégation du Sénat français (04/07)



L'entrevue entre le Président de la Chambre des Députés Mars Di Bartolomeo et une délégation du groupe interparlementaire d'amitié France, Belgique et Luxembourg du Sénat de la France fut non seulement l'occasion de faire le point des relations - très bonnes - entre les deux institutions, mais également d'avoir un échange de vues intéressant sur la politique luxembourgeoise, française et européenne.

[\(suite...\)](#)

---

## Participation du premier vice-Premier ministre et ministre de la défense Etienne Schneider au défilé du 14 juillet (14/07)



Sur invitation du Président de la République français, le Luxembourg a été invité à participer au défilé du 14 juillet, placé cette année sous le thème des commémorations du centenaire du début de la Première Grande Guerre.

Le Vice-Premier ministre et Ministre de la défense, M. Etienne Schneider, y a représenté son S.A.R. le Grand-Duc Henri, à côté de quelques 75 délégations étrangères. Trois militaires luxembourgeois (porte drapeau et son escorte) et quatre jeunes étudiants de l'Athénée de Luxembourg ont défilé sur les Champs Elysées.



## OCDE - Le Conseil approuve les travaux de son Groupe de travail sur la gouvernance (15/07)



Le Conseil du 29 mai 2013 réuni en formation ministérielle avait décidé « de réexaminer la gouvernance de l'OCDE à la lumière des défis potentiels que pourrait poser une OCDE élargie, avec une pluralité accrue et une diversité croissante de ses membres » ; il s'était doté, dans cette optique, d'un Groupe de travail sur la gouvernance (GTG) présidé par S.E. l'Ambassadeur Carlo Oliva (Italie) et chargé « d'examiner les dispositifs de gouvernance de l'Organisation, tout en préservant les principes fondamentaux de l'OCDE, afin de continuer à améliorer son efficacité et renforcer la portée, l'impact et la pertinence politiques de ses activités mondiales »

Une série de consultations tenues entre les Ambassadeurs avant et après la création du Groupe de travail ont permis d'identifier cinq grands sujets d'importance dans le cadre de ce réexamen, à savoir : les modalités de prise de décision, de fixation des priorités et de gestion des projets horizontaux (ou transversaux), les relations mondiales, les méthodes de travail des comités de l'OCDE.

Pour mieux organiser les discussions autour de ces cinq thèmes, le Groupe de travail a décidé lors de sa première session, en octobre 2013, de créer deux sous-groupes : un Sous-groupe sur la prise de décision présidé par S.E. l'Ambassadeur Banks (Nouvelle-Zélande) et un Sous-groupe sur les méthodes de travail chargé des quatre autres thèmes et présidé par S.E. l'Ambassadeur Dühr (Luxembourg).

La synthèse des résultats et recommandations des sous-Groupes a été présentée au Conseil qui l'a approuvée lors de sa séance du 15 juillet 2014. L'aboutissement d'une année de riches discussions autour du fonctionnement de l'organisation parisienne et pour lesquelles, les bons offices de l'Ambassadeur Dühr ont été particulièrement appréciés.

---

## Le Ministre des affaires étrangères Jean Asselborn à la réunion informelle des dirigeants sociaux-démocrates de l'UE (30/08)

Sur invitation du Président de la République française, François Hollande, le ministre des Affaires étrangères et européennes, Jean Asselborn, a participé à la réunion informelle des dirigeants sociaux-démocrates qui s'est tenue à Paris le samedi 30 août 2014.

Cette rencontre a été consacrée à la préparation du Conseil européen, qui se tient le même jour à Bruxelles.

Les dirigeants sociaux-démocrates ont délibéré de la situation en Ukraine, en prônant un durcissement des sanctions européennes contre la Russie, tout en gardant les canaux diplomatiques avec Moscou ouverts.

Ils ont ensuite exploré les pistes pour relancer la croissance et l'emploi en Europe, notamment à travers le programme d'investissement annoncé par le futur Président de la Commission.

Les sociaux-démocrates ont également confirmé leur appui à la candidature de Federica Mogherini au poste de Haut Représentant de l'Union pour la politique étrangère et de sécurité. Ils se sont félicités de la disponibilité en leur sein de candidats prêts à occuper le poste de Président du Conseil européen, poste qui devra être attribué sur base d'un consensus entre les chefs d'Etat et de gouvernement européens.

---

## À Paris, le Ministre des finances Pierre Gramegna expose ses vues sur la situation économique et la transparence fiscale (05/09)



Pierre Gramegna, ministre des Finances, a profité de son déplacement à Paris en date du 5 septembre 2014 pour exposer ses vues sur la situation économique en Europe et expliciter la stratégie du Luxembourg en matière de transparence fiscale.

Il a tout d'abord pu échanger au cours d'un déjeuner avec des représentants de la communauté d'affaires française avant de s'exprimer devant des étudiants du "Department of Economics" de l'Institut d'études politiques (Science Po). Pierre Gramegna s'est notamment exprimé sur les critiques du Forum mondial sur la transparence fiscale à l'adresse du Luxembourg. Le ministre a rappelé les mesures prises au cours des derniers mois pour aligner le dispositif législatif luxembourgeois sur les standards internationaux. Il a indiqué que c'est une des priorités du gouvernement de faire en sorte que le Grand-Duché soit retiré dans les meilleurs délais de la liste des pays «non conformes». En assurant que le Luxembourg a définitivement tourné la page du secret bancaire, Pierre Gramegna a déclaré: "Cette nouvelle transparence, elle va à l'avenir devenir une force pour notre place financière."

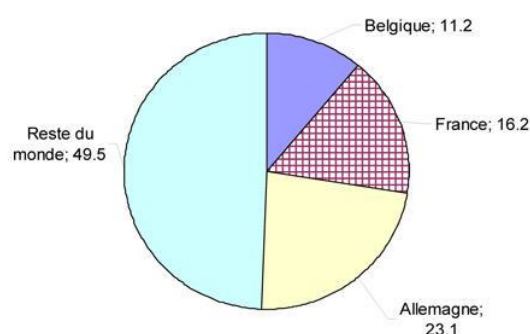
[\(suite...\)](#)



## Aperçu

### Le Luxembourg, une économie ouverte sur l'extérieur

Le commerce extérieur est un élément essentiel de la vie économique du Grand-Duché. La plupart de la production luxembourgeoise est destinée à l'exportation.



*Part relative des pays voisins dans les exportations totales du Luxembourg de biens et de services autres que financiers (en %) (octobre 2011)*

Avec une économie dynamique et largement ouverte sur l'extérieur, le Luxembourg **exporte plus de 85% de sa production**.

Environ 87% de ces exportations sont destinées aux pays de l'Union européenne.

Les principaux partenaires commerciaux du Luxembourg sont ses trois pays voisins, l'Allemagne, la Belgique et la France.

Le Luxembourg a su élargir ses relations commerciales au niveau international, notamment sur les continents américain et asiatique ainsi qu'au Moyen-Orient, ce qui contribue à la diversification des destinations de ses exportations et de la provenance de ses importations.

[\(suite...\)](#)

## Tourisme d'affaires. 10 arguments en faveur du Luxembourg

Quels sont les atouts du Luxembourg qui peuvent inciter des organisateurs potentiels de choisir le Luxembourg pour l'organisation de leur événement MICE (meetings, incentives, conferences, events)? Voici dix arguments touristiques en faveur du Luxembourg.



- 1) De courtes distances
- 2) L'accessibilité
- 3) Des infrastructures de qualité
- 4) La sécurité
- 5) Une capitale européenne
- 6) La diversité
- 7) Développement durable
- 8) Une nature fascinante
- 9) Les produits régionaux
- 10) Multiculturel et multilingue

[Plus de détails...](#)

---

## Actualités

### LetzBio.lu : le nouveau site Web, dédié au secteur des sciences de la vie au Luxembourg



Présentée à l'occasion du forum BIO Convention à San Diego (23-26 juin 2014), une nouvelle plateforme web, dédiée au secteur des sciences de la vie au Luxembourg, est désormais en ligne et accessible à l'adresse [www.letzbio.lu](http://www.letzbio.lu)

Cette initiative collaborative menée par le [ministère de l'Économie](#) , [Luxinnovation](#) , [le Fonds National de la](#)

[Recherche](#) et [Luxembourg for Business](#) s'inscrit dans le contexte des efforts de diversification de l'économie luxembourgeoise et offre un coup de projecteur supplémentaire sur les atouts du Grand-Duché en matière de sciences de la vie.

En effet, le Luxembourg est en passe de devenir un pôle spécialisé en sciences de la vie grâce à son savoir-faire en matière de diagnostics moléculaires, de bio-informatique, d'informatique appliquée à la santé et d'appareils médicaux.

Le portail [www.letzbio.lu](http://www.letzbio.lu) s'adresse aux chercheurs, aux entreprises et aux investisseurs de ce secteur, et plus spécifiquement aux acteurs internationaux.

En mettant en évidence des partenariats basés sur le savoir-faire local, notamment avec les instituts Luxembourg Centre for Systems Biomedicine ([LCSB](#)) et Life Sciences Research Unit ([LSRU](#)) de l' [Université du Luxembourg](#) , l'Integrated BioBank of Luxembourg ([IBBL](#)) et le [CRP-Santé](#) , la plateforme en ligne LetzBio aspire à créer des synergies et à promouvoir l'ensemble des acteurs locaux spécialistes des sciences de la vie. ([suite...](#))

---

## La start-up luxembourgeoise Recipay primée à Paris



[Recipay](#), créatrice de la plateforme (Web / Smartphone / Tablette) communautaire qui rémunère des recettes de cuisine, a obtenu en juillet dernier un [ID d'or](#) à Paris, dans le cadre du concours d'innovation du [Petit Web](#). ([suite...](#))

---

## Un outil innovant pour les chirurgiens

Dans le cadre d'un projet novateur, un chercheur français de l'Université de Luxembourg développe un simulateur d'opérations.



Grâce à [Stéphane Bordas](#) et son équipe, le quotidien des chirurgiens pourrait connaître une révolution au cours des années à venir: le chercheur en mécanique numérique, engagé à l'[Université de Luxembourg](#) depuis fin 2013, travaille actuellement à mettre au point des simulateurs virtuels d'opérations.

En effet, à long terme, l'objectif de Stéphane Bordas est de développer des outils comparables aux simulateurs de vol, qui aideront à former les chirurgiens, les assisteront pendant les interventions et permettront d'optimiser la planification des opérations. En concevant des répliques virtuelles de patients sur ordinateur, ces outils sont en mesure de réduire les erreurs et les complications postopératoires et pourraient à terme aboutir à la chirurgie assistée et guidée par ordinateur.

[\(suite...\)](#)

---

## Une société luxembourgeoise imprime sa signature dans le domaine du marketing olfactif



Cyrille Gerhardt, fondateur au Luxembourg de l'agence spécialisée [Smell Marketing \(NFD\)](#), intéresse de plus en plus clients et médias français. Ces derniers lui ont consacré bon nombre d'interviews\* depuis octobre dernier, date de la création de son agence dédiée au marketing olfactif.



Depuis Les Echos, Paperjam, Réunir Magazine, Commerce Magazine, l'agence prestigieuse REA, Journal du dimanche, Dernières Nouvelles d'Alsace, Letzebuerger Land en passant par le blog de La Poste et Radio France, l'ensemble de ces supports presse fait état des percées incontournables de ce type de promotion commerciale basée sur l'ambiance olfactive d'un endroit (hôtel, boutique, centre commercial, lieu public, société...) ou même plus ponctuellement d'un événement spécifique.

[\(suite...\)](#)

---

## Des technologies luxembourgeoises au service de l'action humanitaire

A l'occasion de la Journée mondiale des réfugiés (20 juin), le Luxembourg, en collaboration avec le Haut-Commissariat des Nations unies pour les Réfugiés (UNHCR), a aménagé un stand d'information dans le hall central de la Gare de Luxembourg.



Le stand a permis de présenter les derniers projets conçus par des sociétés luxembourgeoises pour soutenir les opérations de l'UNHCR en faveur des réfugiés dans le monde. Une projection vidéo a illustré les contributions du Grand-Duché en matière de technologies à l'UNHCR.

De même, un système mobile de télécommunication par satellite du projet [Emergency.lu](http://Emergency.lu) a été installé devant l'entrée de la gare dès 6h30 du matin. Les technologies déployées dans le cadre de ce projet permettent d'améliorer la coordination de l'aide humanitaire, la conception des camps de réfugiés et le bien-être des travailleurs humanitaires travaillant loin de leur famille.

[\(suite...\)](#)

---

## Les fêtes du raisin et du vin invitent à visiter la région de la Moselle

Au Luxembourg, les mois d'août et de septembre sont marqués par l'organisation des traditionnelles fêtes du raisin et du vin. De Grevenmacher à Remich, la Moselle luxembourgeoise est en fête pendant ces deux mois. L'occasion de (re)découvrir la route des vins luxembourgeois.



[Plus d'infos...](#)

---

## "Luxembourg for Business" désormais disponible en français



L'agence de promotion "Luxembourg for Business" a présenté, le 1er septembre dernier, une version multilingue de son site web jusqu'ici exclusivement décliné en anglais.

Pays francophone mais également germanophone, au sein duquel cohabitent harmonieusement trois langues officielles (luxembourgeois, français et allemand), ainsi que l'anglais et souvent d'autres langues telles que le



portugais ou encore l'italien, le Luxembourg offre un cadre de travail et de vie où plurilinguisme, multiculturalisme et ouverture sur l'extérieur sont les maîtres-mots.

Pour davantage de commodités pour un public français de plus en plus demandeur, le portail internet est désormais consultable en français à l'adresse suivante : <http://www.luxembourgforbusiness.lu/fr>

---

## Agenda

### Retour de POST TELECOM sur l'événement "TIC Luxembourgeoises@Paris"



Suite à la matinée de présentation de l'industrie numérique luxembourgeoise qui s'est tenue le 16 juin dernier à Paris et qui a permis de réunir sept sociétés luxembourgeoises ([POST](#) , [BCE](#) , [TLPO](#) , [Silicon Luxembourg](#) , [Digicash](#) , [Inui Studio](#) , [Oxford Biochronometrics](#)) venues présenter leur expertise et échanger avec le public français présent, Post Telecom a tenu à publier un billet sur son blog revenant sur cette journée et mettant en exergue les points forts du Luxembourg en matière de Technologies de l'Information et de la Communication.

[\(suite...\)](#)

---

### La Maison Oberweis à l'honneur, pour ses 50 ans, au Club des croqueurs de chocolat (08/09, Paris)

Pour célébrer le 50ème anniversaire de la Maison Oberweis, le [Club des croqueurs de chocolat](#) a organisé, dans les salons du Royal Monceau avenue Hoche à Paris, une dégustation de produits chocolatés de la célèbre pâtisserie luxembourgeoise.

La cérémonie fut orchestrée par le président du Club et Stéphane BERN, en présence des fondateurs de la [Maison Oberweis](#), Monique et Pit OBERWEIS, et du chargé d'affaires a.i. du Luxembourg en France, Christian Muller.

Les convives ont pu déguster les spécialités concoctées par la [Maison Oberweis](#) , à savoir: un petit pain chocolat-framboise, un chocolat chaud, un cake au chocolat, une bouchée Mélusine, une glace au chocolat, une truffe Chuao, une tarte tentation chocolat et, pour conclure, deux bonbons chocolat Madagascar et praline noisette.

#### En savoir plus:

- [article du Figaro consacré à la cérémonie](#)
- [site des Croqueurs de chocolat](#)



## Le Luxembourg en vedette à l'Innovation Connecting Show (16-18/09, Toulouse)



Une délégation luxembourgeoise s'est rendue à Toulouse dans le cadre de la première édition du Salon [ICS](#), forum biennal se voulant international et transversal, consacré à l'innovation sous tous ses aspects et tous secteurs confondus (Aéronautique, usines du futur, objets interconnectés, smart cities, biotechnologies, TIC, éco-industries, nanotechnologies etc.).

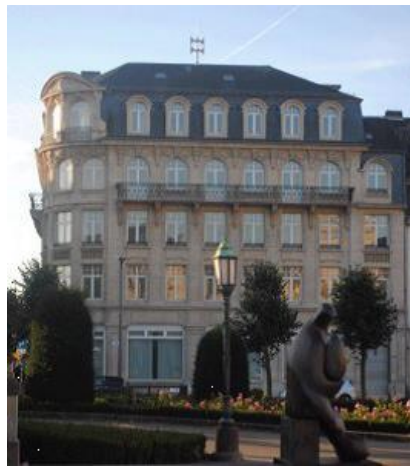
A cette occasion, des représentants du Grand-Duché, aux premiers rangs desquels S.E. Monsieur l'Ambassadeur Paul Dühr, Madame Sabrina Sagamola (Responsable des Affaires Européennes & Grande Région, Chambre de commerce du Luxembourg), Monsieur Davy Atlan (Consul Honoraire du Grand-Duché du Luxembourg pour les régions Midi-Pyrénées et Languedoc Roussillon) ou encore Madame Laurence Sdika (Attachée économique et commerciale de l'Ambassade et de la Chambre de commerce du Luxembourg en France) ont fait le déplacement afin de rencontrer différents acteurs économiques et scientifiques français. [\(suite...\)](#)



*Plateau TV : (de gauche à droite, participants français) M. Gil Bousquet, journaliste à la Dépêche du Midi et spécialiste des questions économiques et innovation; M. Éric De Saintignon, Directeur du site Airbus Defense and Space de Toulouse; M. Pierre Montoriol, Président du Pôle de compétitivité Cancer Bio Santé et M. Alain Di Crescenzo, Président de la Chambre de Commerce et d'Industrie de Toulouse.*

## Séminaire Europartner à Luxembourg: découvrir l'excellence de la plateforme économique offerte par le Grand-Duché (30/09)

Fondée en 1997 par des experts français, Europartner est une société luxembourgeoise de conseil économique, spécialisée dans la stratégie d'entreprise au service des PME.



A ce titre, le 30 septembre dernier, Europartner a organisé, en coopération avec la Chambre de commerce du Luxembourg et l'Ambassade du Luxembourg en France, un séminaire à Luxembourg destiné à présenter le Grand-Duché et ses atouts à l'intention essentiellement des experts - comptables et conseils économiques français. Y sont intervenus: M. Jeannot ERPELDING (Directeur Affaires Internationales à la Chambre de Commerce du Luxembourg), Mme Laurence SDIKA (Attachée économique et commerciale, Ambassade du Luxembourg en France et Chambre de Commerce du Luxembourg), M. Antoine HRON (Service Support aux start-ups, Luxinnovation) ainsi que d'autres acteurs privés spécialistes de la relation bilatérale France-Luxembourg (M. Bernard GILLE, Partner, expert en stratégie d'entreprise, Europartner ; Mme Thérèse BASSE, Partner Marketing, Innovation, Europartner; M. Yvon HELL, Associé-Gérant, SGF (Société de Gestion Fiduciaire) ; M. Olivier LAIDEBEUR, Directeur – Département Marques et Modèles, Office Freylinger; M. Patrick OLIVE, Membre du Directoire en charge du Développement, BANQUE BCP au Luxembourg). L'objectif étant que les professionnels français qui avaient fait le déplacement, en leur qualité d'intermédiaires cruciaux qui conseillent et accompagnent un grand nombre de sociétés françaises, aient une meilleure connaissance du Luxembourg et de ses spécificités, loin des clichés parfois véhiculés à propos du Luxembourg.



Le séminaire qui a ainsi réuni une quinzaine d'experts français, souvent incontournables avant l'internationalisation d'une entreprise, a permis de faire le point sur la relation bilatérale France – Luxembourg et de présenter : les forces et spécificités de l'économie luxembourgeoise, les outils juridiques et fiscaux pour les entrepreneurs au Luxembourg, les procédures et incitations en matière d'accompagnement aux entreprises et notamment celles innovantes, les règles en matière de propriété intellectuelle ou encore de financements bancaires, faisant ainsi état de l'étendue du potentiel économique et financier du Grand-Duché à destination de professionnels qui jusqu'alors n'en avaient généralement qu'un vague aperçu.

## 19ème édition du Salon à l'Envers de Lorraine, plate-forme de rencontres « b2b » entre donneurs d'ordres et fournisseurs de la Grande-Région (16/10, Thionville)



[ENTREPRENDRE EN LORRAINE NORD](#) organise avec la participation de l'ensemble de ses partenaires, parmi lesquels la [Chambre de Commerce de Luxembourg](#), la 19ème édition du « **Rendez-vous des affaires sans rendez-vous** ».

Devenu un événement Grande-Région incontournable au fil des ans, le [Salon à l'Envers](#) s'affirme dans son rôle de connexion interentreprises.

L'an passé, le salon a réuni sur une seule journée plus de 1.500 participants et quelque 170 donneurs d'ordres qui ont présenté leur société et exprimé leurs besoins en termes d'achats.

---

## Pavillon Luxembourgeois et Soirée SIAL (21/10, Paris)



Dans le cadre de sa mission de promotion, l'Ambassade du Luxembourg en France, en partenariat avec la Chambre de Commerce du Luxembourg et le Ministère de l'économie luxembourgeois, organisera une Soirée de dégustation et présentation de l'industrie agro-alimentaire du Grand-Duché le mardi 21 octobre à 19h30. Cette soirée bénéficiera de la participation exceptionnelle de Madame Léa Linster, unique femme au monde lauréate du prestigieux Bocuse D'or (1989) et chef étoilée luxembourgeoise.

Au cours de cette soirée, les sociétés luxembourgeoises participant au Salon International de l'Alimentation (SIAL), qui se tiendra du 19 au 23 octobre au Parc des Expositions de Paris Nord Villepinte, vous feront partager leurs spécialités.

[En savoir plus](#)

---

## Save the dates!

**4 - 7 novembre** : Délégation luxembourgeoise au [MIDEST](#) (Salon mondial consacré à la sous-traitance industrielle) – Paris.

**14 novembre** : Conférence « Les opportunités d'affaires Côte d'Azur - Luxembourg » (Domaines: Greentech, TIC, Construction, Energie et « Smart Cities ») – Luxembourg (9h-11h à la Chambre de Commerce).

*La Chambre de commerce du Grand-Duché de Luxembourg et l'Ambassade du Luxembourg en France, en*

partenariat avec la « [Team Côte d'Azur](#) », ont le plaisir de vous convier à une présentation autour du thème : « Les opportunités d'affaires Côte d'Azur - Luxembourg » (détails à venir).

Cette manifestation a pour objectif de susciter l'intérêt des sociétés luxembourgeoises en amont de l'événement [Innovative city](#) (Villes intelligentes et durables) qui se tiendra à Nice en juin 2015. Un programme de visites et RDV dédiés pourra être mis sur pied en fonction de la demande des sociétés participantes.

2 - 5 décembre : Délégation luxembourgeoise à [POLLUTEC](#) (Ecotechnologies) – Lyon.

---

## Focus

### Luxembourg, le meilleur choix pour l'implantation de votre entreprise



---

## Activités des Consulats honoraires

### Soirée « généalogie » organisée par le Consul honoraire du Luxembourg à Nantes, M. Xavier Cassou (22/09)

Au titre de ses fonctions de Président de la Chambre Régionale des Professions Libérales, Consul honoraire du Luxembourg à Nantes, M. Xavier Cassou avait convié, le 22 septembre, les Consuls honoraires des Pays de Loire à une soirée « généalogie » organisée en partenariat avec le Cabinet de Généalogie PIERSON.



Une belle rencontre professionnelle et amicale dans les salons du Radisson Blu de Nantes.

# Agenda culturel

## Newsletter de la Mission culturelle du Luxembourg

Pour être informé de la très riche programmation de la Mission culturelle du Luxembourg, [abonnez-vous!](#)

### Fait marquant

#### Le Luxembourg à la présidence du Forum des instituts culturels étrangers à Paris

Le ministère de la Culture se réjouit de la nomination pour un mandat de deux ans de sa collaboratrice Valérie Quilez, en charge de la Mission culturelle du Luxembourg en France, comme présidente du Forum des instituts culturels étrangers à Paris.

Le Forum des instituts culturels étrangers à Paris (FICEP) est une association qui réunit 53 centres et instituts culturels étrangers de tous horizons, de l'Amérique latine, en passant par l'Europe, la Méditerranée, l'Amérique du Nord, la Russie, l'Asie, l'Extrême et le Moyen Orient. Le FICEP a pour objectif de mettre en valeur le rôle clef que les instituts et les centres culturels étrangers de Paris jouent dans la promotion de la diversité culturelle, et organise chaque année quatre grandes manifestations: la Semaine des cultures étrangères, le festival Jazzycolors, la Semaine des cinémas étrangers et la Nuit de la littérature.

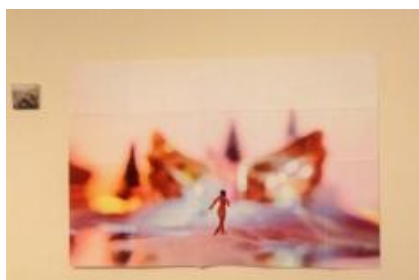
Cette nomination témoigne de l'implication accrue du Luxembourg sur la scène internationale et de son souci de contribuer aussi bien à la reconnaissance de ses acteurs culturels qu'à la coopération et aux échanges multilatéraux.

### Arts visuels

#### Trois artistes luxembourgeois en résidence à Paris

[Anne Michaux](#) en résidence à la [Cité internationale des Arts de Paris](#) jusqu'à fin novembre

Suite à l'appel à projets du Ministère de la Culture pour la résidence d'artiste 2014 à la Cité internationale des Arts de Paris, c'est l'artiste Anne Michaux qui a été retenue et son projet « layers of time » un projet multimédia sous forme de quête personnelle, une quête autobiographique et familiale qui se transforme en recherche plus dépersonnalisée sur la ville et ses transformations.



---

**Marco Godinho en résidence aux Récollets du 15/10 au 14/12**

L'artiste luxembourgeois Marco Godinho, s'installe pour deux mois de résidence à Paris aux Récollets. Son oeuvre History Revisited (Memory Hole) vient de rentrer en collection au Centre National des Arts Plastiques.



*Marco GODINHO, History Revisited (Memory Hole), 2007 - 2013 . Installation au sol de 156 encyclopédies universelles, de nature et d'origine diverses, modifiées. Livres découpés, 564x737 cm, Pièce unique . Collection CNAP (Centre National des Arts Plastiques), France*

---

**Sophie Krier en résidence à la Cité internationale des Arts de Paris jusqu'en juin 2015**

Sophie Krier, designer-chercheuse actuellement en résidence à la Cité Internationale des Arts de Paris jusqu'en juin 2015 étudie en ce moment l'altruisme et son potentiel pour le design. Quelles attitudes et types de savoir-faire peut-on extraire d'un mode de vie altruiste, et comment traduire ceux-ci dans une pratique éthique du design? Cet essai-traité, destiné aux designers professionnels et acteurs politiques ainsi qu'aux enseignants et étudiants en design, paraîtra au printemps prochain, en parallèle de la publication Field Essays, Issue One, consacrée à l'oeuvre animée du designer Islandais Brynjar Sigurdarson.



*Croquis de couverture. Texte par Sophie Krier, Encre par Philippe Vergoz*



## Exposition "Des images sur les personnes à besoins spécifiques" (18/11-14/12, Strasbourg)

**Lieu:** Conseil général du Bas-Rhin, place du Quartier blanc, Strasbourg



La Représentation Permanente du Luxembourg auprès du Conseil de l'Europe exposera des clichés sur le thème du handicap dans les locaux du Conseil de l'Europe. L'exposition intitulée « Des images sur les personnes à besoins spécifiques » a été réalisée par le photographe luxembourgeois Yves Kortum et initiée par deux des modèles photographiés, Tessy Wies et Sascha Lang, en collaboration avec l'association Info-Handicap de Luxembourg. Elle sera ensuite proposée à la vue du grand public (gratuit) dans le bâtiment du Conseil général du Bas-Rhin à Strasbourg.

## Musique

### L'Orchestre Philharmonique de Luxembourg en clôture du Festival Musica (10/10, Strasbourg)

**Lieu:** Palais de la musique et des congrès (Salle Érasme), Strasbourg

**Direction:** Peter Hirsch. **Piano:** Jean-Frédéric Neuburger



Concert de clôture du festival. L'Orchestre Philharmonique de Luxembourg en grand effectif déploie les partitions magistrales de Gérard Grisey et György Kurtág, et découvre en création celles d'Ondřej Adámek (dernière pièce de son portrait) et du concerto pour piano de Philipp Maintz.

**Liens utiles:**

[www.festivalmusica.org](http://www.festivalmusica.org)

[www.philharmonie.lu](http://www.philharmonie.lu)

---

## Focus Luxembourg dans le cadre du Festival Jazz sur Seine! (14/10, Paris)

Le Luxembourg sera à l'honneur au Festival Jazz sur Seine avec une série de showcases consacrés à la scène jazz du Grand-Duché en coopération avec [music:LX](http://music:LX).



[21h00 - 21h45]

### [Jeff Herr Corporation](#)

Jeff Herr (batterie) Laurent Payfert (basse) Maxime Bender (saxophone)

[22h00 - 22h45]

### [Michel Reis "Paris" Quartet](#)

Michel Reis (piano) Jonathan Orland (saxophone) Louis Moutin (batterie) Mauro Gargano (contrebasse)

[23h00 - 23h45]

### [4S](#)

David Fettmann (saxophone) Jérôme Klein (piano) Pol Belardi (contrebasse) Niels Engel (batterie)

---

## Classique - Arzu & Gamze KIRTIL, récital pour 2 pianos dans le cadre du Festival Autour du Piano (14/11, Paris)

**Lieu:** Salle Cortot, Paris

**Programme :** Frédéric Chopin, Felix Mendelssohn, Maurice Ravel, Nikolaï Rimski-Korsakov, Johannes Brahms, Dmitri Chostakovitch, Marcel Lutoslawski

«...d'une intimité et d'une profondeur rares... un éclat tout particulier sous les doigts agiles des deux artistes.... Les pianistes, toujours aussi unies et concentrées, ont trouvé maintes teintes subtiles pour charmer leurs auditeurs... Extrême virtuosité... soirée exceptionnelle... ». Avec le soutien du Ministère de la Culture du Luxembourg.

**Lien:** <http://www.autourdupiano.fr/products-page/salle-cortot/salle-cortotarzu-gamze-kirtil-recital-pour-2-pianosvendredi-14-novembre-2014-a-20h30>



## Jazz - Jeff Herr Corporation au festival Jazzycolor (18/11, Paris)

**Horaire:** 20h00

**Lieu:** Archives Nationales, Paris

La force et la fermeté du groupe émergent d'un solide impact rythmique et soulignent l'origine de la musique : le groove. Leur premier album en tant que trio sort en novembre 2014 sur le label belge Igloo Records. Concert présenté par la Mission culturelle du Luxembourg

**Lien:**

<http://www.jazzycolors.net/jeff-herr-corporation-luxembourg>

## 3 questions à:

**Philippe Henry, rédacteur du Petit Futé du Luxembourg**



Alors que sort en librairie [l'édition 2015](#), le Courrier de l'Ambassade a interrogé le rédacteur du célèbre guide touristique.

***Vous-même originaire de l'Est de la France, vous connaissiez déjà le Grand-Duché avant d'y consacrer un guide, quel est néanmoins votre souvenir le plus marquant ou le plus surprenant de vos différents séjours au Luxembourg dans le cadre de la rédaction de ce guide ?***

Le souvenir le plus marquant est la belle préservation et mise en avant du patrimoine industrielle. Mais d'autres diront que c'est la beauté de certains châteaux restaurés, ou la qualité des musées et des expositions des multiples musées (Luxembourg, CNA, Clervaux....), ou le nombre incalculable de sentiers de randonnées, ou encore la gastronomie....

***S'il n'y en avait qu'une, quelle recommandation formuleriez-vous à l'attention des Français pour les convaincre de se rendre au Luxembourg ?***

Pays voisin de la France, peu étendu mais très diversifié (géographiquement, historiquement et culturellement), d'où une grande facilité pour s'y rendre et le découvrir sous toutes ses facettes.

***Et aux autorités luxembourgeoises qui souhaitent promouvoir la destination luxembourgeoise auprès du public français ?***

La proximité de la France par la route ou par train (voire l'avion).

La diversité du patrimoine (historique, naturel, industriel) offert par chaque région dans un pays facile à parcourir (80 km de long sur 50 km de large).

L'aspect familial et éducatif de tous les musées et attractions.

La richesse due au multiculturalisme.

Le coût du carburant (notamment pour les motards de l'Est de la France qui veulent élargir leur terrain d'aventure)

---

## Le saviez-vous ?

### Le Luxembourg, une puissance maritime !

En 2013, le Luxembourg comptait pas moins de **254 navires** enregistrés auprès du registre maritime luxembourgeois et battant pavillon luxembourgeois, dont des bâtiments appartenant à des sociétés aussi célèbres que Jan de Nul Group, Cobelfret, Socatra, Bourbon ou Dredging International.



*Le pavillon maritime luxembourgeois est composé d'un lion rouge sur fond rayé bleu et blanc.*

Aussi paradoxal que cela puisse paraître pour un pays qui n'a pas d'accès direct à la mer, les liens du Luxembourg avec le transport maritime ont tout d'une « success story ».

En associant l'expertise de la place luxembourgeoise, un cadre réglementaire attractif et des structures commerciales et opérationnelles de qualité, les entreprises peuvent prospérer à l'international. ([suite...](#))

# Portraits croisés

## David Grumbach, producteur et distributeur français installé au Luxembourg



***David Grumbach, vous vivez et travaillez au Luxembourg depuis 2005. Pourriez-vous nous dire en quelques mots ce qui a motivé ce choix de vous installer au Luxembourg ?***

C'est tout simplement le fait que le Luxembourg était un pays cinématographique important grâce à un fort soutien politique qui encourage la création, via le film fund Luxembourg (l'équivalent luxembourgeois du CNC, [www.filmfund.lu](http://www.filmfund.lu)).

En outre, le Luxembourg a des atouts uniques : une variété de paysages (forêts, vallées, vignobles, lacs, fermes, quartier d'affaires, sites industriels, etc...) et de décors (maisons, villas, châteaux, restaurants, bars, etc...), des studios de cinéma, des sociétés de post production et surtout un grand nombre de techniciens polyglottes.

C'est enfin et surtout, selon moi, l'ouverture naturelle du pays sur toute l'Europe qui fait que, depuis de nombreuses années, le Luxembourg est la meilleure porte d'entrée pour développer, produire et distribuer des films internationaux, et qui attirera bientôt encore plus les industries digitales (jeux vidéo, édition, musique).

***Qu'est-ce qui vous a le plus surpris (et continue peut-être de vous surprendre) au cours de cette expérience luxembourgeoise ?***

C'est le décalage entre l'image que le Luxembourg a de soi d'une part et celle que le Luxembourg donne vu de l'extérieur.

Si l'humilité et la modestie des Luxembourgeois est une qualité, le Luxembourg gagnerait à prendre confiance et à viser plus grand. En effet, c'est un pays unique au cœur de l'Europe, doté d'une grande capacité de financement, avec une population européenne. Il y est facile de rencontrer les décideurs dans tous les domaines et les dirigeants sont efficaces et rapides. Que ce soit « oui » ou « non », les prises de décisions sont rapides alors que dans des pays comme la France, les temps de réaction peuvent se compter en année.

Ensuite, le Luxembourg devrait développer son image vis à vis des pays européens et mettre encore plus en avant son côté "business & finance". Les préjugés et les idées reçues mettent du temps à s'effacer ; pourtant, il est évident que le temps de la mallette d'argent liquide et de son compte bancaire numéroté est révolu.

Finalement ce qui pourrait surprendre le plus c'est que la taille du Luxembourg est peut-être la principale force du pays.

***Au cours de ces 10 années passées à Luxembourg, et entre le Luxembourg et la France, votre vision de chacun des deux pays a-t-elle évoluée et, si oui, en quel sens?***

Oh oui ! Après 29 ans de vie parisienne, c'est évident que les premiers jours à Luxembourg-ville peuvent surprendre !

Ma vision du Luxembourg se reflète un peu dans mes adresses successives. Il y a 10 ans quand je me suis installé, j'ai commencé à vivre à Bel-Air, je me suis au fur et à mesure éloigné du centre-ville puisqu'après j'ai vécu dans le vieux Kirchberg puis à Dommeldange, et maintenant je vis à Duelem, près de Remich.

J'ai adopté la qualité de vie Luxembourgeoise qui regroupe une activité culturelle variée, des restaurants digne des plus grandes villes, des commerces de qualité et encore une fois un dynamisme économique incomparable. Le calme et l'efficacité que l'on trouve au Luxembourg est remarquable.

Alors qu'à Paris, l'abondance de l'offre culturelle, la densité de la capitale et l'opportunisme de nombreux intermédiaires dans le milieu des affaires, rendent les choses souvent plus compliquées. En exagérant à peine, en vivant à Paris, on peut avoir l'impression qu'on vit au centre du monde et c'est grâce au Luxembourg que j'ai découvert ce qu'était vraiment l'Europe, avec 50% de la population qui y réside et qui vient principalement de l'union Européenne.

Bien entendu, je précise que j'aime et j'aimerai toujours la France et la vie à Paris, j'y travaille d'ailleurs 2 à 3 jours par semaine mais je ne pourrai plus me passer de Luxembourg. D'ailleurs, je vais bientôt passer mon examen de langue pour tenter d'obtenir la double nationalité qui illustrerait bien ce que je suis devenu : un franco-Luxembourgeois... En fait, grâce au Luxembourg, le parisien que j'étais est devenu un vrai citoyen européen.

***Savoir évoluer dans deux voir plusieurs contextes culturels et économiques et en connaître les codes est sans aucun doute un grand atout, comment cela a-t-il influencé votre vision du travail et votre appréhension du secteur du film?***

Dans mon domaine, en profitant de cette ouverture sur l'Europe et le monde, il est plus évident de développer des films qui seront forcément plus internationaux qu'un film produit à 100% dans un seul pays.

Et en découvrant une manière de travailler plus anglo-saxonnes et plus rigoureuse, la qualité de mon travail et celui de mes collègues est incomparable avec ce que je connaissais avant. J'essaie d'ailleurs d'exporter le dynamisme d'ici à Paris... ce qui n'est pas évident.

***On parle beaucoup au Luxembourg de diversification de l'économie et le développement de l'industrie cinématographique constitue une composante importante de cette diversification, comment analysez-vous les résultats et les perspectives de ce secteur?***

Le nombre et surtout la qualité des films impliquant le Luxembourg parlent d'eux-mêmes. Le pays collectionne maintenant les sélections dans les plus grands festivals, les récompenses (aux Césars... et même un Oscar) et les succès commerciaux de films de tout genre (comédie, espionnage, drame, politique historique, animation) s'enchaînent.

Maintenant les liens entre la Finance et le monde de l'art en général et du cinéma en particulier se développent et des fonds d'investissement agréés par la CSSF [NDR : Commission de Surveillance du Secteur

Financier, établissement public qui assure la surveillance des professionnels et des produits du secteur financier luxembourgeois] voient le jour, une nouvelle loi sur les droits d'auteur va bientôt attirer les plus grands films, des sociétés multimédias se développent,... C'est une approche globale qui se met en place et qui fait du Luxembourg un pays incontournable de la création cinématographique, digitale, musicale et artistique.

### **Quels sont vos prochains projets ?**

Au niveau de la production, nous venons de terminer un film belge "Le tout nouveau testament" de Jaco Van Dormael avec Catherine Deneuve et Benoit Poelvoorde. Nous entamons la phase de post-production avec l'objectif d'être prêt pour la compétition du festival de Cannes en mai 2015.

Nous préparons aussi plusieurs films pour 2015, un film d'animation sur le régime des Khmers Rouges, un film historique sur la vie d'Alfred Nobel qui montrera pourquoi l'inventeur de la TNT a fini par créer le prix Nobel, un film pour enfant revisitant le monde de Peter Pan et bien entendu nous développons l'écriture de plusieurs films de réalisateurs luxembourgeois, comme celui de Myriam Muller par exemple.

Au niveau financier et pour la distribution, nous sommes en train de finaliser la venue de plusieurs films internationaux qui confierait au Luxembourg les droits de plusieurs films majeurs, notamment un film politique qui nous fera découvrir les coulisses de la signature du traité SALT 1, avec Michael Douglas dans le rôle de Ronald Reagan et Christopher Waltz dans le rôle de Michael Gorbatchev.

---

## **Fábio Godinho, metteur en scène et acteur luxembourgeois installé à Paris**



**@crédit photo PAULO LOBO**

***Fábio Godinho, vous êtes acteur et metteur en scène, vous êtes originaire d'Echternach, près de la frontière allemande, d'une famille luxembourgo-portugaise, et vous avez fait le choix, en 2006, de venir étudier et travailler en France, pourriez-vous nous dire en quelques mots ce qui a motivé ce choix de vous installer à Paris ?***

J'ai effectivement grandi à une frontière allemande, et c'est vrai que les frontières ont toujours fait partie de mon quotidien, si je suis parti à Paris c'est parce que j'avais besoin de voir et de rencontrer d'autres façons de faire et de concevoir l'art.

Paris était une ouverture et une recherche dont j'avais besoin à cette époque-là. C'était important que je me confronte à cette ville avec tout ce qu'elle dégage artistiquement. À cette époque je me sentais plus proche de la langue française, même si aujourd'hui je développe mon art et mon travail théâtral plutôt avec toutes les langues que je parle. Paris est un mélange culturel et linguistique qui est primordial dans ma recherche artistique, bien sûr que je pourrais trouver ce lien ailleurs mais il y avait quelque chose de très excitant dans le

fait d'aller à Paris. Je n'y suis pas forcément allé pour le "théâtre" français, ou ce qu'est la culture française, mais plutôt pour sa diversité culturelle.

***Qu'est-ce qui vous a le plus surpris (et continue peut-être de vous surprendre) au cours de cette expérience française ?***

***Et cette expérience française vous a-t-elle conduite à modifier votre regard sur le Luxembourg? Si oui, de quelle manière ?***

Je ne sais pas si je pourrais appeler ça une expérience française, mais en tout cas ce qui est très riche en "France" ou plutôt à Paris ce sont l'actualité et la diversité culturelle qu'il y a au quotidien. Il y a un mode de vie, un rythme au jour le jour qui me correspond beaucoup, quelque chose qui t'entraîne dans une énergie et qui est très speed. Je suis quelqu'un de très curieux et de très énergique, donc Paris est une ville qui me correspond bien dans ce sens car je peux être toujours en mouvement. À Paris je peux être toujours en train de nourrir mon art et ma recherche est en constante évolution. Ma réflexion à Paris n'est jamais en repos et je suis beaucoup plus créatif que dans n'importe quelle autre ville. En tout cas c'est ce que je ressens en ce moment, et j'en profite le temps que ça dure.

Oui, cette expérience a changé beaucoup de choses, surtout mon regard sur ce que je vois au Luxembourg aujourd'hui. Mon regard est très différent de ce qu'il était avant et ce que je vois au Luxembourg est d'autant plus fort grâce à ce que j'ai appris dans ma pratique en France. La vie culturelle au Luxembourg devient de plus en plus intense et professionnelle, je suis surpris et content de voir l'évolution artistique au Luxembourg. Quand je suis au Luxembourg j'essaie toujours d'aller voir le plus de choses possibles, que ce soit du théâtre ou des expos, ça me fait toujours énormément de bien et ça m'aide dans ma création de voir ce que font les jeunes artistes luxembourgeois.

À la Sorbonne j'ai travaillé sur le théâtre flamand et son évolution depuis une vingtaine d'années. Ils ont pu développer une nouvelle façon de faire du théâtre car ils n'avaient pas encore de grande tradition théâtrale, et tous les codes étaient à construire. Les artistes belges ont développé un regard artistique très personnel et caractéristique de leur pays.

Au Luxembourg je pense que ce mouvement peut être possible également car il n'y a pas d'histoire théâtrale aussi forte qu'en France par exemple. Les codes se construisent actuellement et c'est passionnant de voir comment l'art se forme au présent. C'est très excitant d'avoir le sentiment de contribuer à l'histoire théâtrale du Luxembourg en y créant des projets.

Les risques qu'on prend dans une création au Luxembourg ou à Paris n'ont pas du tout la même répercussion sur un public Luxembourgeois que sur un public français. Il faut être conscient de cela lors d'une création dans un pays ou dans un autre. Je sens que la création au Luxembourg est très différente car elle s'inspire de tous ces pays qui l'entourent et je pense que ce serait nettement plus important de créer une identité théâtrale, qui se démarque.

À Paris c'est autre chose qui vient confronter l'artiste à sa création, il y a quelque chose de beaucoup plus direct qui se fait. Créer à Paris est lié à une urgence de faire et de montrer son art, faire exister son art est très primordial.

Connaître les différents contextes culturels enrichissent bien évidemment ma création, mais je ne crée pas d'une façon différente au Luxembourg ou à Paris.

***Savoir évoluer dans deux voir plusieurs contextes culturels et en connaître les codes et modes de fonctionnement est sans aucun doute un grand atout, comment cela a-t-il influencé votre vision du travail et votre appréhension de la création théâtrale?***

À la Sorbonne j'ai travaillé sur le théâtre flamand et son évolution depuis une vingtaine d'années. Ils ont pu développer une nouvelle façon de faire du théâtre car ils n'avaient pas encore de grande tradition théâtrale, et tous les codes étaient à construire. Les artistes belges ont développé un regard artistique très personnel et caractéristique de leur pays.

Au Luxembourg je pense que ce mouvement peut être possible également car il n'y a pas d'histoire théâtrale aussi forte qu'en France par exemple. Les codes se construisent actuellement et c'est passionnant de voir comment l'art se forme au présent. C'est très excitant d'avoir le sentiment de contribuer à l'histoire théâtrale du Luxembourg en y créant des projets.

Les risques qu'on prend dans une création au Luxembourg ou à Paris n'ont pas du tout la même répercussion sur un public Luxembourgeois que sur un public français. Il faut être conscient de cela lors d'une création dans un pays ou dans un autre. Je sens que la création au Luxembourg est très différente car elle s'inspire de tous ces pays qui l'entourent et je pense que ce serait nettement plus important de créer une identité théâtrale, qui se démarque.

À Paris c'est autre chose qui vient confronter l'artiste à sa création, il y a quelque chose de beaucoup plus direct qui se fait. Créer à Paris est lié à une urgence de faire et de montrer son art, faire exister son art est très primordial.

Connaître les différents contextes culturels enrichissent bien évidemment ma création, mais je ne crée pas d'une façon différente au Luxembourg ou à Paris.

***On sait que la diffusion de la création luxembourgeoise en matière de spectacle vivant n'est pas encore très développée. Vous créez aussi bien en France qu'au Luxembourg comment voyez-vous l'évolution de la production et de la diffusion dans les prochaines années ou quel serait le modèle que vous souhaiteriez se voir développer pour la création luxembourgeoise?***

Il y a effectivement encore un grand manque en ce qui concerne la diffusion d'un spectacle Luxembourgeois en France. Un spectacle créé au Luxembourg a souvent beaucoup de mal à se montrer en France. Pourquoi ? Je n'ai pas la réponse. Les programmeurs français ne se déplacent pas toujours, je pense parce que le Luxembourg n'a pas encore développé une identité théâtrale très forte, même si cela a beaucoup évolué. Peut-être aussi que ce n'est pas une priorité pour l'instant alors que je pense que c'est ce qui fera vivre le théâtre luxembourgeois autant à l'intérieur qu'à l'extérieur du pays. Le Luxembourg comporte beaucoup de créations théâtrales qui sont seulement jouées deux ou trois fois, parfois une semaine, mais ces productions font rarement des tournées en France et cela ne permet pas toujours de faire connaître les créateurs Luxembourgeois à l'étranger. Les choses se font doucement et avancent comme elles peuvent, et je pense qu'il y a une vraie volonté de diffuser les créations des artistes Luxembourgeois. Le lien entre la France et le Luxembourg se fait de plus en plus fort mais il faut insister davantage sur ce point et penser plutôt à diffuser ce qui se crée, au lieu de créer sans cesse et ne pas se soucier de sa visibilité. Je dis tout ça mais je suis très conscient que c'est plus difficile que ça en a l'air.

***Quels sont vos prochains projets ?***

J'ai des projets d'écriture que j'aimerais bien terminer, car après le travail effectué en septembre au Théâtre de Liège et au Théâtre National du Luxembourg sur ma première pièce QUE LA TERRE M'ÉTOUFFE SI J'AGIS FAUSSEMENT l'écriture devient de plus en plus importante dans ma recherche.

En novembre je serais à Luxembourg pour les "Textes sans frontières" pour un texte de Nathalie Ronvaux "La vérité m'appartient". Un projet qui sera montré dans des lieux partenaires de la Grande Région, à Luxembourg, à Thionville et à Nancy. En octobre, je joue de la guitare pour un solo de danse de Nathalie Gatineau au Théâtre des Roches à Montreuil. En mai 2015, je présenterai avec ma compagnie, la compagnie



tdp, une nouvelle mise en scène à la Loge à Paris, *Des Voix sourdes* de Bernard Marie Koltès. Voilà pour l'instant.

---

## Infos pratiques

### Enregistrement consulaire en ligne

L'Ambassade a mis en ligne, sur son site, un [formulaire d'enregistrement consulaire à destination des citoyens luxembourgeois résidant en France](#).

Cette procédure d'enregistrement facultative doit permettre à l'Ambassade de mieux connaître les résidents luxembourgeois installés en France afin de mieux les servir. Elle permettra ainsi à l'Ambassade de mieux cibler ses envois en fonction des attentes des résidents et, en cas d'incident grave, de les contacter dans les meilleurs délais.

---

### Nous trouver

Les [coordonnées](#) ainsi que [l'organigramme de l'Ambassade](#) sont en ligne sur notre site!

[Le site de l'Ambassade du Luxembourg à Paris](#)

**Nous écrire**

*abonnement/désabonnement, autre information*

Copyright © Ministère des Affaires étrangères et européennes